

m-chlorophénylpipérazine (mCPP) identifications répétées et malaises

Note d'information du 21 juillet 2005
(version initiale du 31 janvier 2005)

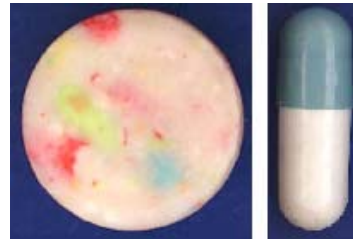
Ces derniers mois, de la m-chlorophénylpipérazine a été identifiée à plusieurs reprises en Europe et en France par le dispositif SINTES : dans l'agglomération de Bordeaux au mois de mai, dans le département de la Marne en avril, en milieu festif parisien en mars et dans la région de Bayonne en décembre 2004.

Principalement cédés sous forme de comprimés connus sous l'appellation "Arlequin", ce produit a également été retrouvé dans des gélules saisies par les services des douanes.

Les analyses toxicologiques ont été réalisées par les CEIP de Paris et de Marseille et le laboratoire interrégional des douanes de

Paris.

Le dosage du mCPP n'a pas été réalisé sur ces échantillons.



Au mois de juillet 2005 de la mCPP a été identifié en Belgique dans un comprimé d'aspect similaire à ceux analysés en France. Plusieurs cas de malaises après consommation de comprimés identiques lors d'un festival à proximité de la frontière française sont rapportés.

PRODUITS RECUEILLIS

Les produits collectés par SINTES sont supposés être, selon les usagers, de la MDMA. Un utilisateur pensait être en possession de MDMA "coupée au LSD ou à la kétamine". Ces comprimés sont proposés sous l'appellation "Arlequin". D'aspect moucheté et sans logo, ils sentent le bonbon et auraient un goût sucré. Les résultats d'analyse indiquent la présence de mCPP, sans autre produit psychoactif associé.

Plusieurs témoignages de consommation ont été transmis aux collaborateurs du dispositif TREND/SINTES :

- Les 14/15/16/17 juillet à Dour en Belgique à proximité de la frontière française lors d'un festival, les collaborateurs du site TREND de Lille de l'association SPIRITEK rapportent que les comprimés de type « arc en ciel » étaient très disponibles. Le comprimé blanc avec des taches multicolores est friable et le goût est décrit comme bizarre et non acide. De nombreux

usagers se sont retrouvés en « relax zone » à la suite de sa consommation présentant des maux de tête, des sensations de chaleur intense, des vomissements, des sensations d'oppression au niveau du thorax et pour certains, des effets de stimulation prolongés. Un comprimé collecté est en cours d'analyse au laboratoire de Mons en Belgique.

- En mai 2005, à Bordeaux, le CEID, coordination TREND, recueille plusieurs témoignages. Les consommateurs de ces comprimés rapportent dans leur grande majorité des effets désagréables : céphalées, nausées et vomissements, jusqu'à des troubles anxio-dépressifs associés à un sentiment de persécution et des comportements agressifs. Un usage par injection du produit aurait provoqué des bouffées de chaleur violentes suivies d'un gonflement du visage accompagné d'un blocage respiratoire. Les effets du produit seraient particulièrement longs.

Dans les produits saisis par une brigade des douanes de la Marne fin avril, le mCPP se présentait pour la première fois sous forme de gélules bicolores bleu-blanc, remplies de poudre multicolore.

Indicateurs de consommation et contexte d'usage

En France : il s'agit des premières observations en France dans le cadre du dispositif SINTES.

En Europe : ce produit a été détecté en Suède au cours du 1^{er} semestre 2004 : dans un prélèvement et dans deux comprimés saisis. En 2005, sa présence dans des échantillons a été notifiée par plusieurs pays : les Pays-Bas, l'Autriche, la Lituanie et la Norvège (source OEDT - Early Warning System). En juillet 2005, il a été notifié par la Belgique une fois dans un échantillon d'urines d'un patient hospitalisé, une autre fois dans des comprimés de présentation analogue à ceux trouvés en France collecté à Ninove (ouest de Bruxelles).

Conclusion :

Il existe de fortes présomptions d'une circulation de ce produit en Europe et dans plusieurs régions de France depuis le début de l'année 2005. De nombreuses personnes ayant consommé des comprimés similaires à ceux qui ont été analysés ont présenté des malaises physiques et psychiques. Ces constats invitent à systématiquement recommander de ne pas consommer des comprimés de type « arlequin ».

INFORMATIONS SUR LE mCPP

1. Identité du produit

<u>Nom chimique</u>	: 1- (3- chlorophenyl) pipérazine
<u>Nom commun</u>	: m-chlorophénylpipérazine ou mCPP
<u>Formule</u>	: C ₁₀ H ₁₃ ClN ₂
<u>Famille</u>	: pipérazine
<u>Forme</u>	: comprimé
<u>Statut légal</u>	: produit non classé

2. Propriétés pharmacologiques

Voie d'administration : orale

Durée d'action : ½ vie de 2,6 à 6,1 heure [1]

La mCPP a une fonction agoniste sur certains récepteurs de la sérotonine. C'est un des métabolites pharmacologiquement actifs de deux antidépresseurs, le nefarodone et le trazodone (non commercialisés en France).

3. Effets recherchés par les usagers

En ce qui concerne les collectes effectuées dans le cadre du dispositif SINTES, les comprimés étaient supposés contenir de la MDMA, les usagers n'évoquaient pas la présence de mCPP.

Quelques témoignages sur les sites d'usagers indiquent une association avec d'autres produits issu de la même famille, le BZP et le TFMPP, afin d'augmenter les « sensations physiques » d'un cocktail voulant imiter les effets de la MDMA (source : Erowid, Lycaeum).

4. Effets observés et dangerosité

Les résultats de deux études sur les effets comparés de la MDMA et du mCPP sont disponibles [2, 3]. Elles ont été menées par la même équipe. La première indique des effets peu consistants du mCPP. La seconde mesure des effets stimulants et hallucinogènes similaires à ceux de la MDMA, qui n'avaient pas été observés dans l'étude précédente.

Une étude de pharmacocinétique rapporte un accroissement significatif des manifestations cliniques suivantes : anxiété, tremblements, vertiges, sensibilité accrue à la lumière et aux bruits, peur de perte de contrôle [1].

Les témoignages sur les sites d'usagers présentent la mCPP comme un produit de peu d'intérêt récréatif, source d'effets désagréables : anxiété, réactions de panique, nausées, maux de tête, et 2 jours de « gueule de bois » (Lycaeum).

5. Références

[1] Feuchtl A and al. Pharmacokinetics of m-chlorophenylpiperazine after intravenous and oral administration in healthy male volunteers : implication for the pharmacodynamic profile. *Pharmacopsychiatry*. 2004 Jul;37(4):180-8

[2] Tancer ME, Johanson CE. Subjective effects of MDMA and MCPP : a human dose run-up study. *Biol psychiatry* 2000;47:67S

[3] Tancer ME, Johanson CE. The subjective effects of MDMA and mCPP in moderate MDMA users. *Drug Alcohol Depend*. 2001;65:97-101